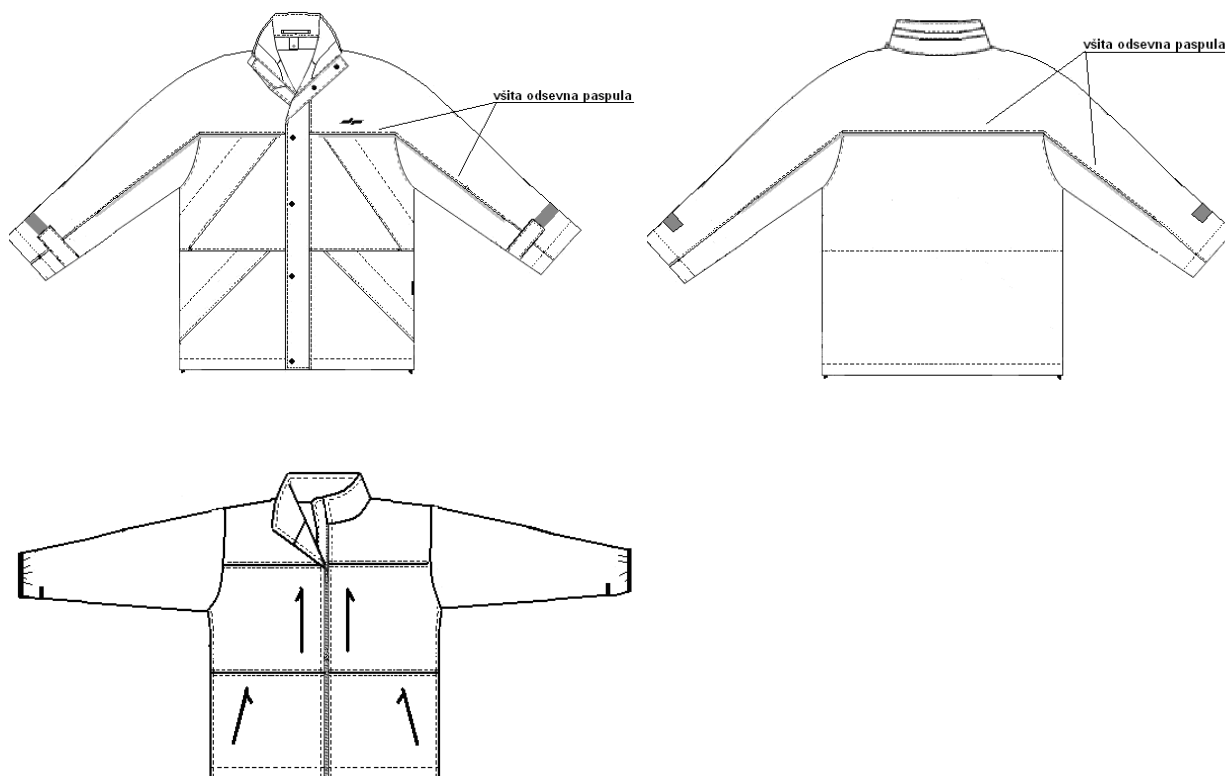


ARTIKEL ŠT. 20: MOŠKA BUNDA

Skica:



1 Splošne zahteve moške bunde

Material za izdelavo mora ustrezati zahtevanim lastnostim tkanine. Izdelava in videz modela morata ustrezati skici in tehničnim navodilom za izdelavo.

Šivanje izdelka mora biti izvedeno tako, da šivi vzdržijo normalna naprezanja. Zaključki šivov morajo biti izdelani čvrsto. Notranji šivi morajo biti takšni, da ne povzročajo usipanja tkanine.

Vsak izdelek mora imeti obstojno etiketo z naslednjimi podatki (lahko je tudi več etiket):

- naziv proizvajalca;
- velikostna številka
- način vzdrževanja;
- surovinska sestava;
- leto izdelave

1.1 Všivna etiketa

Etikete so pripravljene z obstojnimi barvami, tisk mora ostati viden tudi po večkratnih pranjih oziroma postopkih vzdrževanja artikla. Besedilo in oznake na etiketah morajo biti dobro vidne v celotni življenjski dobi oblačila, ki je najmanj 5 (pet) let od datuma dobave.

Surovinska sestava:

100% PES



Proizvajalec:




Ime in priimek:

Leto izdelave:

Velikostna številka:

»M«

1.2 Navodila o vzdrževanju v slovenskem jeziku:

| Postopek nege: | Znak | Opis postopka: |
|------------------|---|---|
| Pranje |  | -najvišja temperatura pranja 40 °C, -izpiranje normalno -centrifugiranje normalno -mehanska obdelava normalna. |
| Kemično čiščenje |  | Kemično čiščenje ni dovoljeno |
| Sušenje |  | -blago sušenje s centrifugo |
| Beljenje |  | -beljenje ni dovoljeno. |
| Likanje |  | -likanje ni dovoljeno |

2 Zaščitni znak SŽ - simbol SŽ

Zaščitni znak je vezen na prednji del bunde, šivi so znotraj lepljeni s termo varilnim trakom.

Barva: srebrna,

izhodiščna širina simbola je 55 mm, na levi prsni strani bunde.

3 Tehnični podatki osnovnega materiala za bundo

3.1 Osnovni material

| PARAMETER | TESTNA METODA | VREDNOST |
|---|---|--|
| Surovinska sestava vrhnjega materiala* | | 100% poliester |
| Barva vrhnjega materiala | PANTONE 19-4013 TPX | |
| Membrana* | | Bikomponentna membrana na bazi ePTFE ali podobna |
| Teža | ISO 3801 | 145 ± 10 g/m ² |
| Vezava vrhnjega materiala* | | Keper |
| Pretržna sila | ISO 1421 Metoda 1 | osnova > 850 N, votek > 600 N |
| Nadaljnja trgalna sila | ISO 4674 -1,A | osnova > 30 N votek > 30 N |
| Vodotesnost v novem stanju in po naslednjih predobdelavah | Na podlagi ISO 811, dvig pritiska do 1 bar, trajanje 2 minuti, hitrost dvigovanja pritiska , 60cm ± 3cm, ne sme se pokazati nobena kapljica | |
| | V novem stanju | Na površini: > 100kPa (1 bar) Na varjenih križnih šivih: > 20kPa (0,2bar) |
| Po pranju | 20x ISO 6330, 2A, A, | Na površini: > 100kPa (1 bar) Na varjenih križnih šivih: > 20kPa (0,2bar) |

| | | |
|--|--|---|
| Po kemičnem čiščenju | 10x ISO 3175-2, metoda za občutljive tekstile | Na površini: > 100kPa (1 bar) Na varjenih križnih šivih: > 20kPa(0,2 bar) |
| Umetno staranje (hidroliza): 42 dni pri 70°C (±2°C) in 90% r.v. (+5 -0%) | DIN EN 12280-3 | Na površini: >100kPa (1 bar) |
| Drgnenje po Martindale na membrani. 9kPa s standardno volno 5M 25, 1.000 obratov | EN 530, metoda 2, | Na površini: > 100kPa (1 bar) |
| Po 40.000 prepogibanjih pri -30°C | DIN 53359 | Na površini: > 100 kPa (1bar) |
| Po 50.000 krčenjih in raztezanjih | ISO 7854 metodaC | Na površini: > 100 kPa (1bar) |
| Odpor na prehod vodne pare | ISO 11092 | Ret < 6 m² Pa/W |
| Krčenje po pranju | ISO 5077 1xISO 26330,2A, A (sušenje na zraku), pralni stroj tip A | +/-3% |
| Krčenje po kemičnem čiščenju | ISO 3175- 2 za občutljive tekstile | +/-3 % |
| Obdelave | | Hidrofobna in oleofobna apretura |
| Vodoodbojnost | ISO 4920 ISO 6330,2A,E (sušenje v sušilniku) | V novem stanju: 5 Po 3x pranju: 3 |
| Drgnenje na vrhni strani (po Martindale) 9 kPa, volna | ISO 12947-2 | po 60.000 obratih ni lukenj |
| Obstojnost barv | | |
| Svetloba | ISO 105 BO2 | 4-5 |
| Drgnenje | ISO 105 X12 | suho: 4-3 mokra: 4 |
| Pranje (60°C) Prehod na bombaž/poliester | ISO 105 C06 C1S | 4 |
| Znoj Kislo/alkalično | ISO 105 E04 | 4 |
| Voda Prehod na bombaž/poliester | ISO 105 E01 | 4 |
| Obstojnost laminacije Po 50x pranjih | ISO6330,2A(60°C),A | Ni delaminacije, ni razpok, ni lukenj, ni mehurjev večjih od 3mm |
| Ekotex 100 | | Zahtevan |

*Zadošča izjava proizvajalca

3.2 Tehnični podatki – kakovost tkanine za vložek

| Kakovostni parameter | Vrednost | Metoda |
|--|---|---|
| Vrhinja in spodnja tkanina* | 100 % poliamid 6.6, ripstop 1/1 | SIST ISO 1833 |
| Barva | Temno modra | |
| Teža vrhnje in spodnje tkanine | 55 g/m ² ± 5 | SIST ISO 3801 |
| Pretržna sila vrhnje in spodnje tkanine - osnova - votek | >450 N >400 N | SIST ISO 5081 (1999) |
| Pretržna raztezek osnova votek | >40% >40% | SIST ISO 5081 |
| Izolacijska plast* | -izolacijska bikomponentna vlaknina iz poliestra, 100 % čista poliestrna vlakna, spiralno vita, prožna. -100% polipropilen, aluminiziran, | |
| Skupna teža izolacijske plasti* | 121 g/ m ² ± 10% | SIST ISO 3801 |
| Odpor na propustnost toplote v novem stanju po 5 pranjih, | > 0500 m ² K/W > 0,350 m ² K/W | DIN EN 31092 (02/94) ali ISO 11092 (10/93) ISO 6330-5A (40°C) |
| teža izolacijske plasti brez**, aluminiziranega polipropilena | 110 g/ m ² ± 10% | DIN EN 29073-1 |
| Debelina izolacijske plasti, brez aluminiziranega polipropilena (v novem stanju, ne prešita)** | > 17 mm izmerjeno | 0.21 N/cm ² ; DIN EN ISO 9073-2 (02/97) oddelek 9,3, procedura C |
| Način prešitja spodnje tkanine in izolacijske plasti* | Trapezno prešitje – s 15 cm razdaljo | Po vzorcu |

*Zadošča izjava proizvajalca

**Vrednosti morajo biti navedene v enem poročilu

3.3 Material za kapuco

| Parameter | Lastnost |
|---------------------------|--|
| Zgornja tkanina | |
| Surovinski sestav* | 100% poliamid |
| Vezava* | Platno |
| Barva* | Temno modra |
| Membrana | |
| Surovinski sestav* | Bikomponentna membrana na bazi ePTFE ali podobno |
| Spodnji material | |
| Surovinski sestav* | 100% poliamid |
| Vezava* | Platno |
| Barva* | Temno modra |

*Zadošča izjava proizvajalca

| Parameter | Testna metoda | Vrednosti |
|--|--|--|
| Teža g/m ² | ISO 3801 | 75 ± 7 |
| Pretržna sila N/ 5cm | ISO 1421 | Osnova ≥ 300 Votek ≥ 180 |
| Nadaljnja trgalna sila (jezik), N | ISO 4674 – 1A 2003 | Osnova ≥ 16 Votek ≥ 12 |
| Obstojnost proti drgnjenju zgornjega materiala (obratov na standardno volno) | EN 530 metoda 2; 12kPa, | ≥ 35,000 |
| Obstojnost proti drgnjenju spodnjega materiala (obratov na standardno volno) | EN 530 metoda 2; 9kPa, | ≥ 22,000 |
| Krčenje po 1 x pranju | ISO 6330 2A sušenje E (60°C) ISO 5077 ISO 3759 | Osnova ≤ 5% Votek ≤ 5% |
| Krčenje po 1 x kemičnem čiščenju | ISO 3175-2 ISO 5077 ISO 3759 | Osnova ≤ 4% Votek ≤ 4% |
| Odpor tkanine pri prehodu vodne pare (R _{et}) | ISO 11092 | ≤ 6 |
| Odpornost na vodni pritisk | | |
| V novem stanju | ISO 811 | 1 bar |
| Po 5 x kemičnih čiščenjih | ISO 3175-2 ISO 811 | 1 bar |
| Po 20 x pranjih | ISO 6330, 2A, E | 1 bar |
| Simulacija nošenja | | |
| Po prepogibanju | ISO 7854 ISO 811 | 100,000 cikli 1 bar |
| Obstojnost laminacije: Po 50 x pranjih in 1 x sušenju, velikost vzorca 40cm/cela širina materiala | ISO 6330, 2A, A | Ne sme priti do delaminacije, lukenj ali mehurjev, večjih od 5mm v vseh smereh |
| Vodoodbojnost – po 3 pranjih | ISO 4920 ISO 6330, 2A, E | ≥ ISO 3 |

4 Opis modela

Bunda je ravno krojena, v ramenskem predelu je brez šiva na rokavni okroglini, na hrbtnem in prsnem delu ima sedelni šiv. Podložena je s podlogo. V sprednjem in zadnjem sedelnem šivu ter delno v šivu na rokavu je vшит odsevni paspulni trak – srebrne barve. Spredaj se zapenja z zadrgo S6 z dvema ključema. Zadrge ~~dol. 740 mm~~ pokrivata letvi, ki se zapenjata s šestimi vodotesnimi pritisnimi gumbi. Leva (široka med 75 – 80 mm) in desna letev (široka med 80 – 85 mm) ustvarita, ko sta zapeti »kanal«, po katerem odteka voda navzdol. Desna letev je spodaj in zgoraj zatrjena. Všita je dodatna zadrge S6 z obračljivim ključem, ki služi za vpenjanje vložka. Ob levi letvi je izdelan »Napoleon« žep, ki ga zapira zadrge S3 dolžine 165 mm.

Na sprednjem prsnem delu sta dva žepa dolžine 235 mm, ki se zapirata z zadrgo S6 in sta pokrita z letvico. Spodnja žepa dolžine 200 mm se zapenjata z zadrge S6, prekriva pa ju tudi letvica.

Pasna vrvica v notranjosti jakne je speljana skozi »tunel« iz posebnega materiala, ki preprečuje vpivanje vode in je zaključena z rinčicami in PVC regulatorjema. Na dolžini rokava je vшит trak z našitim sprimnim trakom, ki služi za regulacijo obsega rokava. Rokava sta v zadnjem in sprednjem delu rezana po dolžini in okrasno pošita 1 mm. Notranji del rokava je na spodnji dolžini dodatno zaščiteno s posebnim materialom, ki ne vpiva vode, širina mora biti najmanj 60 mm od zadnjega okrasnega šiva rokava. V šiv rokavske podloge je vшит štiricani trak iz osnovne tkanine pritisnim gumbom, kateri služi za zapenjanje vstavka.

Na notranji levi strani ima v prsnem delu žep na dve paspuli dolžine 170 mm, ki se zapira z zadrgo S3. Na podlogi v spodnjem levem delu pa je našit žepček za telefon, kateri se zapenja s sprimnim trakom.

Bunda ima v zgornjem delu ovratnika všito zadrgo S3 dolžine 440 mm, pokrito z letvico po celi širini ovratnika. V ovratniku je spravljena kapuca. Po obodu in dolžini kapuce je vpeljana elastična vrvica, ki ima dva PVC regulatorja in po dve rinčici na vsaki strani, za boljše prilagajanje glavi. Na vrhu kapuce je dodatna regulacija s paskom in sprimnimi trakovi širine 20 mm.

Spodnji rob bunde ima na stranskem šivu po dve rinčici in PVC regulatorja, ter elastično vrvico za boljše prilagajanje dolžine. Notranji del bunde ima v spodnjem delu rob iz materiala, ki preprečuje vpijanje vode, širine najmanj 60 mm od zadnjega okrasnega šiva na dolžini. V podlogi je na levem stranskem šivu zadrga S3 za popravila. Zadrga je dolga 300 mm.

V vratnem izrezu in na dolžini rokav so trije navadni pritisni neti, za pritrditev vložka v bundo. Velikostna številka je zadaj v vratnem izrezu. Etiketa vzdrževanja in letnica izdelave sta znotraj v levem stranskem šivu.

Na levi prsni strani je nad šivom vezen simbol Slovenskih železnic.

Bunda ima topli vložek. Zapira ga zadrga S6 ~~dolžine 790 mm~~ in je prilagojen za vpenjanje v bundo, ~~lahko pa ga nosimo tudi kot samostojno jakno.~~

Na sprednjem delu v prsni višini in spodaj sta po dva žepa, ki se zapirajo z zadrgo S6. Vsi žepi so dolžine 170 mm.

5 Opomba

Ponudnik mora izdelati prototip vzorca v velikostni številki 50, ki ga predloži skupaj s pripravljeno ponudbo. Vzorec se naročniku predloži brezplačno in je sestavni del ponudbe.

6 TABELA MER v cm

NORMALNE VELIKOSTI

| Vel. Št. | 1/2 prsne širine v cm | Dolžina bunde v cm | Dolžina rokava z ramo v cm |
|----------|-----------------------|--------------------|----------------------------|
| 44 | 59 | 79 | 76,5 |
| 46 | 61 | 79,5 | 77 |
| 48 | 63 | 81 | 79 |
| 50 | 65 | 82,5 | 81 |
| 52 | 67 | 84 | 82,5 |
| 54 | 69 | 85,5 | 84,5 |
| 56 | 71 | 87 | 86,5 |
| 58 | 73 | 88,5 | 88 |
| 60 | 75 | 89 | 89,5 |
| 62 | 77 | 89,5 | 91 |
| 64 | 79 | 91 | 92 |
| 66 | 81 | 92 | 93 |
| 68 | 83 | 93 | 94 |

PODALJŠANE VELIKOSTI

| Vel. Št. | 1/2 prsne širine v cm | Dolžina bunde v cm | Dolžina rokava z ramo v cm |
|----------|-----------------------|--------------------|----------------------------|
| 44 | 59 | 82 | 79,5 |
| 46 | 61 | 82,5 | 80 |
| 48 | 63 | 84 | 82 |
| 50 | 65 | 85,5 | 84 |
| 52 | 67 | 87 | 85,5 |
| 54 | 69 | 88,5 | 87,5 |
| 56 | 71 | 90 | 89,5 |
| 58 | 73 | 91,5 | 91 |
| 60 | 75 | 92 | 92,5 |

| | | | |
|-----------|----|------|----|
| 62 | 77 | 92,5 | 94 |
| 64 | 79 | 94 | 95 |
| 66 | 81 | 95 | 96 |
| 68 | 83 | 96 | 97 |

KRAJŠANE VELIKOSTI

| Vel. Št. | 1/2 prsne širine v cm | Dolžina bunde v cm | Dolžina rokava z ramo v cm |
|-----------------|------------------------------|---------------------------|-----------------------------------|
| 44 | 59 | 76 | 73,5 |
| 46 | 61 | 76,5 | 74 |
| 48 | 63 | 78 | 76 |
| 50 | 65 | 79,5 | 78 |
| 52 | 67 | 81 | 79,5 |
| 54 | 69 | 82,5 | 81,5 |
| 56 | 71 | 84 | 83,5 |
| 58 | 73 | 85,5 | 85 |
| 60 | 75 | 86 | 86,5 |
| 62 | 77 | 86,5 | 88 |
| 64 | 79 | 88 | 89 |
| 66 | 81 | 89 | 90 |
| 68 | 83 | 90 | 91 |

7 Pakiranje

7.1 Pakiranje vzorca pri oddaji ponudbe za javni razpis:

Moška bunda je obešena na obešalnik s PVC vrečko, na vrečki je na vidnem mestu samolepilna etiketa z natančnim nazivom in naslovom ponudnika s pripisom: VZOREC ZA »JAVNO NAROČILO - Nabava službene obleke«, Oznaka: M-BUNDA, vel. št.:50.

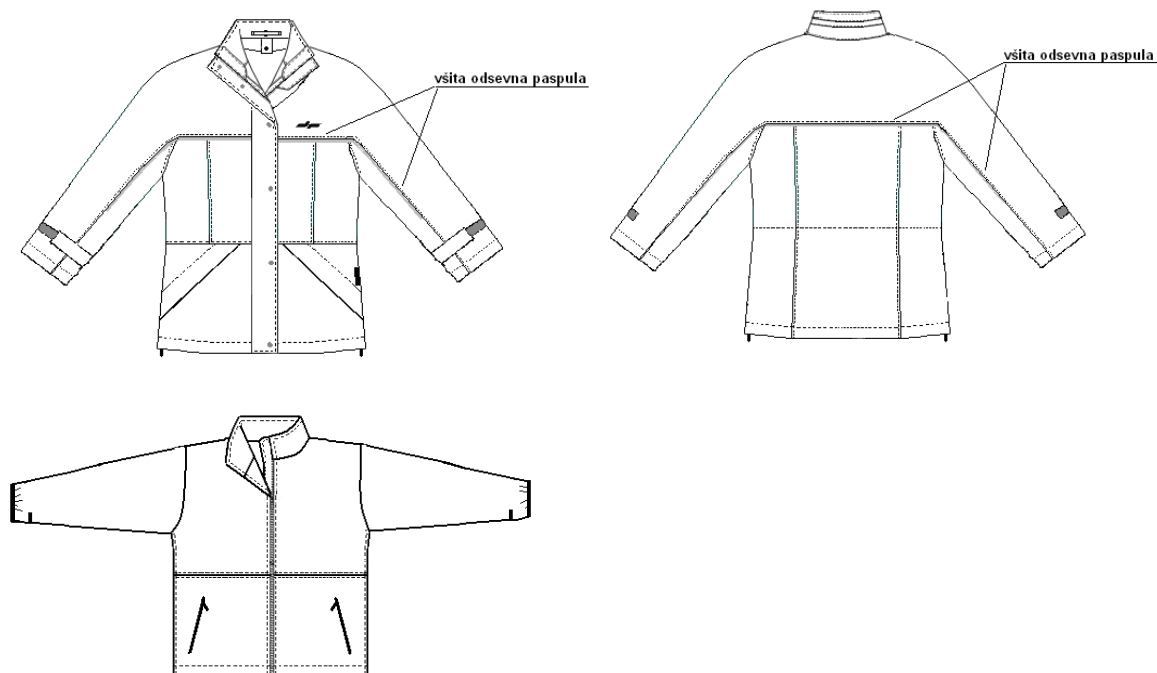
7.2 Pakiranje bunde izbranega ponudnika za oddajo naročniku

Bunde so skupaj z vpetim toplim vložkom pakirane v PVC vrečke. Na vrečki je na vidnem mestu papirna etiketa z velikostno številko.

Bunde so pakirane v kartonske škatle, na katerih je papirna etiketa A4 z naslednjimi podatki: vrsta izdelka, količina in velikostna številka.

ARTIKEL ŠT. 21: BUNDA ŽENSKA

Skica:



1 Splošne zahteve ženske bunde

Material za izdelavo mora ustrezati zahtevanim lastnostim tkanine. Izdelava in videz modela morata ustrezati skici in tehničnim navodilom za izdelavo.

Šivanje izdelka mora biti izvedeno tako, da šivi vzdržijo normalna naprežanja. Zaključki šivov morajo biti izdelani čvrsto. Notranji šivi morajo biti takšni, da ne povzročajo usipanja tkanine.

Vsak izdelek mora imeti obstojno etiketo z naslednjimi podatki (lahko je tudi več etiket):

- naziv proizvajalca;
- velikostna številka
- način vzdrževanja;
- surovinska sestava;
- leto izdelave

1.1 Všivna etiketa

Etikete so pripravljene z obstojnimi barvami, tisk mora ostati viden tudi po večkratnih pranjih oziroma postopkih vzdrževanja artikla. Besedilo in oznake na etiketah morajo biti dobro vidne v celotni življenjski dobi oblačila, ki je najmanj 5 (pet) let od datuma dobave.

Surovinska sestava:
100% PES



Proizvajalec:

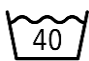
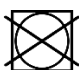



Ime in priimek:

Leto izdelave:

Velikostna številka:

»Ž«

1.2 Navodila o vzdrževanju v slovenskem jeziku:

| Postopek nege: | Znak | Opis postopka: |
|------------------|---|---|
| Pranje |  | -najvišja temperatura pranja 40 °C, -izpiranje normalno -centrifugiranje normalno |
| Kemično čiščenje |  | Kemično čiščenje ni dovoljeno |
| Sušenje |  | -blago sušenje s centrifugo |
| Beljenje |  | -beljenje ni dovoljeno. |
| Likanje |  | -likanje ni dovoljeno |

1.3 Zaščitni znak SŽ - simbol SŽ

Zaščitni znak je vezen na prednji del bunde, šivi so znotraj lepljeni s termo varilnim trakom. Simbol SŽ je srebrne barve, enotna širina simbola je 55 mm, našito na levo prsno stran bunde.

2 Tehnični podatki osnovnega materiala za bundo

2.1 Osnovna tkanina

| PARAMETER | TESTNA METODA | VREDNOST |
|---|---|---|
| Surovinska sestava vrhnjega materiala* | | 100% poliester |
| Barva vrhnjega materiala | PANTONE 19-4013 TPX | |
| Membrana* | | Bikomponentna membrana na bazi ePTFE ali podobna |
| Teža | ISO 3801 | 145 ± 10 g/m ² |
| Vezava vrhnjega materiala* | | Keper |
| Pretržna sila | ISO 1421 Metoda 1 | osnova > 850 N, votek > 600 N |
| Nadaljnja trgalna sila | ISO 4674 -1,A | osnova > 30 N votek > 30 N |
| Vodotesnost v novem stanju in po naslednjih predobdelavah | Na podlagi ISO 811, dvig pritiska do 1 bar, trajanje 2 minuti, hitrost dvigovanja pritiska , 60cm ± 3cm, ne sme se pokazati nobena kapljica | |
| | V novem stanju | Na površini: > 100kPa (1 bar) Na varjenih križnih šivih: > 20kPa (0,2bar) |
| Po pranju | 20x ISO 6330, 2A, A, | Na površini: > 100kPa (1 bar) Na varjenih križnih šivih: > 20kPa (0,2bar) |
| Po kemičnem čiščenju | 10x ISO 3175-2, metoda za občutljive tekstile | Na površini: > 100kPa (1 bar) Na varjenih križnih šivih: > 20kPa(0,2 bar) |

| | | |
|--|--|--|
| Umetno staranje (hidroliza): 42 dni pri 70°C (+2°C) in 90% r.v. (+5 -0%) | DIN EN 12280-3 | Na površini: >100kPa (1 bar) |
| Drgnenje po Martindale na membrani. 9kPa s standardno volno 5M 25, 1.000 obratov | EN 530, metoda 2, | Na površini: > 100kPa (1 bar) |
| Po 40.000 prepogibanjih pri -30°C | DIN 53359 | Na površini: > 100 kPa (1bar) |
| Po 50.000 krčenjih in raztezanjih | ISO 7854 metoda C | Na površini: > 100 kPa (1bar) |
| Odpor na prehod vodne pare | ISO 11092 | Ret < 6 m² Pa/W |
| Krčenje po pranju | ISO 5077 1xISO 26330,2A, A (sušenje na zraku), pralni stroj tip A | +/-3% |
| Krčenje po kemičnem čiščenju | ISO 3175- 2 za občutljive tekstile | +/-3 % |
| Obdelave | | Hidrofobna in oleofobna apretura |
| Vodoodbojnost | ISO 4920 ISO 6330,2A,E (sušenje v sušilniku) | V novem stanju: 5 Po 3x pranju: 3 |
| Drgnenje na vrhni strani (po Martindale) 9 kPa, volna | ISO 12947-2 | po 60.000 obratih ni lukenj |
| Obstojnost barv | | |
| Svetloba | ISO 105 BO2 | 4-5 |
| Drgnenje | ISO 105 X12 | suho: 4-3 mokra: 4 |
| Pranje (60°C) Prehod na bombaž/poliester | ISO 105 C06 C1S | 4 |
| Znoj Kislo/alkalično | ISO 105 E04 | 4 |
| Voda Prehod na bombaž/poliester | ISO 105 E01 | 4 |
| Obstojnost laminacije Po 50x pranjih | ISO 6330,2A(60°C),A | Ni delaminacije, ni razpok, ni lukenj, ni mehurjev večjih od 3mm |
| Ekotex 100 | | Zahtevan |

*Zadošča izjava proizvajalca

2.2 Tehnični podatki – kakovost tkanine za vložek

| Kakovostni parameter | Vrednost | Metoda |
|--|---------------------------------|----------------------|
| Vrhna in spodnja tkanina* | 100 % poliamid 6.6, ripstop 1/1 | SIST ISO 1833 |
| Barva | Temno modra | |
| Teža vrhnje in spodnje tkanine | 55 g/m² ± 5 | SIST ISO 3801 |
| Pretržna sila vrhnje in spodnje tkanine - osnova - votek | >450 N >400 N | SIST ISO 5081 (1999) |

| | | |
|---|--|--|
| Pretržna raztezek osnova votek | >40% >40% | SIST ISO 5081 |
| Izolacijska plast* | -izolacijska bikomponentna vlaknina iz poliestra, 100 % čista poliestrna vlakna, spiralno vita, prožna. -100% polipropilen, aluminiziran, | |
| Skupna teža izolacijske plasti* | 121 g/ m ² ± 10% | SIST ISO 3801 |
| Odpor na propustnost toplote v novem stanju po 5 pranjih, | > 0500 m ² K/W > 0,350 m ² K/W | DIN EN 31092 (02/94) ali ISO 11092 (10/93) ISO 6330-5A (40°C) |
| teža izolacijske plasti brez**, aluminiziranega polipropilena | 110 g/ m ² ± 10% | DIN EN 29073-1 |
| Debelina izolacijske plasti, brez aluminiziranega polipropilena (v novem stanju, ne prešita)** | > 17 mm izmerjeno | 0.21 N/cm ² ; DIN EN ISO 9073-2 (02/97) oddelek 9,3, procedura C |
| Način prešitja spodnje tkanine in izolacijske plasti* | Trapezno prešitje – s 15 cm razdaljo | Po vzorcu |

*Zadošča izjava proizvajalca

**Vrednosti morajo biti navedene v enem poročilu

2.3 Material za kapuco

| Parameter | Lastnost |
|---------------------------|--|
| Zgornja tkanina | |
| Surovinski sestav* | 100% poliamid |
| Vezava* | Platno |
| Barva* | Temnomodra |
| Membrana | |
| Surovinski sestav* | Bikomponentna membrana na bazi ePTFE ali podobno |
| Spodnji material | |
| Surovinski sestav* | 100% poliamid |
| Vezava* | Platno |
| Barva* | Temnomodra |

*Zadošča izjava proizvajalca

| Parameter | Testna metoda | Vrednosti |
|--|--|--|
| Teža g/m ² | ISO 3801 | 75 ± 7 |
| Pretržna sila N/ 5cm | ISO 1421 | Osnova ≥ 300 Votek ≥ 180 |
| Nadaljnja trgalna sila (jezik), N | ISO 4674 – 1A 2003 | Osnova ≥ 16 Votek ≥ 12 |
| Obstojnost proti drgnjenju zgornjega materiala (obratov na standardno volno) | EN 530 metoda 2; 12kPa, | ≥ 35,000 |
| Obstojnost proti drgnjenju spodnjega materiala (obratov na standardno volno) | EN 530 metoda 2; 9kPa, | ≥ 22,000 |
| Krčenje po 1 x pranju | ISO 6330 2A sušenje E (60°C) ISO 5077 ISO 3759 | Osnova ≤ 5% Votek ≤ 5% |
| Krčenje po 1 x kemičnem čiščenju | ISO 3175-2 ISO 5077 ISO 3759 | Osnova ≤ 4% Votek ≤ 4% |
| Odpor tkanine pri prehodu vodne pare (R _{et}) | ISO 11092 | ≤ 6 |
| Odpornost na vodni pritisk | | |
| V novem stanju | ISO 811 | 1 bar |
| Po 5 x kemičnih čiščenjih | ISO 3175-2 ISO 811 | 1 bar |
| Po 20 x pranjih | ISO6330,2A,E | 1 bar |
| Simulacija nošenja | | |
| Po prepogibanju | ISO 7854 ISO 811 | 100,000 cikli 1 bar |
| Obstojnost laminacije: Po 50 x pranjih in 1 x sušenju, velikost vzorca 40cm/cela širina materiala | ISO 6330, 2A, A | Ne sme priti do delaminacije, lukenj ali mehurjev, večjih od 5mm v vseh smereh |
| Vodoodbojnost – po 3 pranjih | ISO 4920 ISO 6330, 2A, E | ≥ ISO 3 |

3 Opis modela

Bunda je krojena po obliki, v ramenskem predelu je brez šiva na rokavni okroglini, na hrbtnem in prsnem delu ima sedelni šiv. Podložena je s podlogo. V sprednjem in zadnjem sedelnem šivu ter delno v šivu na rokavu je vшит odsevni paspulni trak – v srebrni barvi. Spredaj se zapenja z zadrgo S6 z dvema ključema. Zadrge pokrivata letvi, ki se zapenjata s šestimi vodotesnimi pritisknimi gumbi. Desna (široka med 75 – 80 mm) in leva letev (široka med 80 – 85 mm) ustvarita, ko sta zapeti, »kanal«, po katerem odteka voda navzdol. Leva letev je spodaj in zgoraj zatrjena. Všita je dodatna zadrge S6 z obračljivim ključem, ki služi za vpenjanje vložka.

Spodaj pod pasom sta žepa, ki se zapenjata z zadrgama S6 in ju prekriva poklopec / letvica.

Pasna vrstica v notranjosti jakne je speljana skozi »tunel« iz posebnega materiala, ki preprečuje vpijanje vode in je zaključena z rinčicama in PVC regulatorjema. Na dolžini rokava je vшит trak z našitim sprimnim trakom, ki služi za regulacijo obsega rokava. Notranji del rokava je na spodnji dolžini dodatno zaščiteno s posebnim materialom, ki ne vpija vode, širina mora biti najmanj 60 mm od zadnjega okrasnega šiva rokava. Na podlogi na levi strani spodaj ima našit žep dolžine 180 mm, ki se zapira z zadrgo S3. Na desni strani je našit žep za telefon, kateri se zapenja s sprimnim trakom.

Bunda ima v zgornjem delu ovratnika všito zadrge S3, pokrito z letvico po celi širini ovratnika. V ovratniku je spravljena kapuca. Po obodu in dolžini kapuce je vpeljana elastična vrstica, ki ima dva PVC regulatorja in

po dve rinčici na vsaki strani, za boljše prilagajanje glavi. Na vrhu kapuce je dodatna regulacija s paskom in sprimnimi trakovi širine 20 mm.

Spodnji rob bunde ima na stranskem šivu po dve rinčici in PVC regulatorja, ter elastično vrvico za boljše prilagajanje dolžine. Notranji del bunde ima v spodnjem delu rob iz materiala, ki preprečuje vpijanje vode, širine najmanj 60 mm od zadnjega okrasnega šiva na dolžini. V podlogi je na levem stranskem šivu zadruga S3 za popravila.

V vratnem izrezu in rokavih so trije navadni pritisni neti za pritrditev vložka v bundo.

Velikostna številka je zadaj v vratnem izrezu. Etiketa vzdrževanja in letnica izdelave pa sta znotraj v levem stranskem šivu.

Na levi prsni strani je nad šivom vezen simbol Slovenskih železnic.

Bunda ima topli vložek. Zapira ga zadruga S6 in je prilagojen za vpenjanje v bundo, ~~lahko pa ga nosimo tudi kot samostojno jakno.~~

Na sprednjem delu sta dva žepa, ki ju zapirata zadrugi S6 dolžine 180 mm.

Velikostna številka je zadaj v vratnem izrezu. Etiketa vzdrževanja in letnica izdelave je znotraj v levem stranskem šivu.

4 Opomba

Ponudnik mora izdelati prototip vzorca v velikostni številki 38, ki ga predloži skupaj s pripravljeno ponudbo. Vzorec se naročniku predloži brezplačno in je sestavni del ponudbe.

5 TABELA MER v cm

NORMALNE VELIKOSTI

| Vel. št. | 1/2 prsna širina | Dolžina bunde | Dolžina rokava z ramo |
|----------|------------------|---------------|-----------------------|
| 34 | 49 | 70 | 75 |
| 36 | 51 | 70,5 | 75,5 |
| 38 | 53 | 71 | 76,5 |
| 40 | 55 | 72,5 | 78 |
| 42 | 57 | 74 | 79,5 |
| 44 | 59 | 75,5 | 81 |
| 46 | 61 | 77 | 82,5 |
| 48 | 63 | 77,5 | 83 |
| 50 | 65 | 78 | 84 |
| 52 | 67 | 78,5 | 85 |
| 54 | 69 | 79 | 86 |

PODALJŠANE VELIKOSTI

| Vel. št. | 1/2 prsna širina | Dolžina bunde | Dolžina rokava z ramo |
|----------|------------------|----------------------|-----------------------|
| 34 | 49 | 74 73 | 78 |
| 36 | 51 | 74,5 73,5 | 78,5 |
| 38 | 53 | 72 74 | 79,5 |
| 40 | 55 | 73,5 75,5 | 81 |
| 42 | 57 | 75 77 | 82,5 |
| 44 | 59 | 76,5 78,5 | 84 |
| 46 | 61 | 78 80 | 85,5 |
| 48 | 63 | 78,5 80,5 | 86 |
| 50 | 65 | 79 81 | 87 |
| 52 | 67 | 79,5 81,5 | 88 |
| 54 | 69 | 80 82 | 89 |

KRAJŠANE VELIKOSTI

| Vel. št. | 1/2 prsna širina | Dolžina bunde | Dolžina rokava z ramo |
|----------|------------------|----------------------|-----------------------|
| 34 | 49 | 65 67 | 72 |
| 36 | 51 | 65,5 67,5 | 72,5 |
| 38 | 53 | 66 68 | 73,5 |
| 40 | 55 | 67,5 69,5 | 75 |
| 42 | 57 | 69 71 | 76,5 |
| 44 | 59 | 70,5 72,5 | 78 |
| 46 | 61 | 72 74 | 79,5 |
| 48 | 63 | 72,5 74,5 | 80 |
| 50 | 65 | 73 75 | 81 |
| 52 | 67 | 73,5 75,5 | 82 |
| 54 | 69 | 74 76 | 83 |

6 Pakiranje**6.1 Pakiranje vzorca pri oddaji ponudbe za javni razpis:**

Ženska bunda je obešena na obešalnik s PVC vrečko, na vrečki je na vidnem mestu samolepilna etiketa z natančnim nazivom in naslovom ponudnika s pripisom: VZOREC ZA »JAVNO NAROČILO - -- Nabava službe obleke«, Oznaka: Ž-BUNDA, vel. št.: 38.

6.2 Pakiranje bunde izbranega ponudnika za oddajo naročniku

Bunde so skupaj z vpetim toplim vložkom pakirane v PVC vrečke. Na vrečki je na vidnem mestu papirna etiketa z velikostno številko.

Bunde so pakirane v kartonske škatle, na katerih je papirna etiketa A4 z naslednjimi podatki: vrsta izdelka, količina in velikostna številka.